

Химостойкий эпоксидный строительный раствор PCI Durapox® Premium

для укладки и затирки
керамических покрытий

ОБЛАСТИ ПРИМЕНЕНИЯ

- Для использования внутри и снаружи помещений.
- Для нанесения на полы и стены.
- Специально разработанный премиальный продукт для затирки поверхностей с качественным и привлекательным внешним видом, таких как плитка, мозаика, полностью глазурованная плитка и т.д.
- Химически стойкий и водонепроницаемый клей-затирка для укладки и затирки настенных и напольных покрытий.
- Для керамических покрытий на пивоваренных и молочных заво-

дах, предприятиях по производству безалкогольных напитков, кухнях столовых, мясных лавок, скотобоев, жировых комбинатов, а также для аккумуляторных помещений, оцинковочных цехов, красильных и отбелочных цехов, кожевенных цехов, бумажных фабрик, лабораторий и больниц.

- Для укладки и затирки керамической плитки в бассейнах, горячих источниках, ванных комнатах в больницах, а также в душевых или спа-центрах.

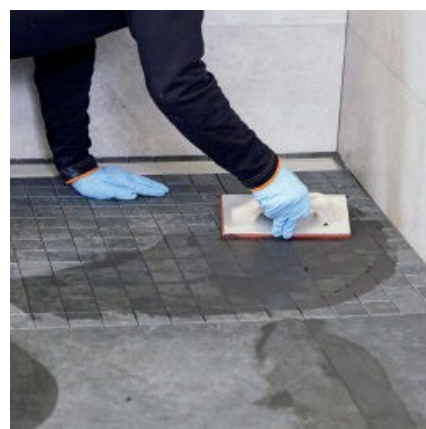
ХАРАКТЕРИСТИКИ И ПРЕИМУЩЕСТВА

- Легко укладывается и просто смывается (аналогично затирке на цементной основе).
- Нет остаточной пленки на поверхности плитки*.
- Яркие цвета и однородность поверхности шва.
- Выпускается в 15 цветах.
- Практически без запаха, без неприятного запаха во время нанесения.
- Образует легко очищаемую поверхность.


- Устойчивость к воздействию химических, многих видов кислот, щелочей, жиров и масел.
- Водонепроницаемость, барьер для водяного пара (пароизоляция).
- Высокая износостойкость.
- Устойчивость к тепловому удару при кратковременном воздействии струи пара.
- Испытания проведены в соответствии со стандартом DIN EN 12004: продукт PCI Durapox Premium соответствует требованиям R2T

* в сочетании с продуктом PCI Durapox Finish.

PCI[®]
Für Bau-Profis



Простота затирки с помощью PCI Durapox Premium, не оставляющего пленки на поверхности.

	
0780	
PCI Augsburg GmbH Piccardstraße 11 D-86159 Augsburg	
17 DE0171/01	
PCI Durapox Premium (DE0171/01) EN 12004:2007+A1:2012	
Improved reaction resin adhesive with reduced slip for tiles for indoor and outdoor use EN 12004 R2T	
Reaction to fire	Class E
Initial shear adhesion strength	≥ 2,0 N/mm ²
Shear adhesion strength after thermal shock	≥ 2,0 N/mm ²
Shear adhesion strength after water immersion	≥ 2,0 N/mm ²

Class R2T
to EN 12 004-1

ТЕХНИЧЕСКИЕ ДАННЫЕ

Материалы

PCI Durapox Premium	
Основа	Система на основе эпоксидной смолы
Компоненты	Двухкомпонентный материал
Размер упаковки	Комплекты по 2 кг и 5 кг
Соотношение смешивания	1,45 кг основы + 0,55 кг отвердителя 3,625 кг основы + 1,375 кг отвердителя
Срок хранения	Не менее 15 месяцев; хранить в сухом помещении, не хранить при температуре свыше +30°C в течение длительного времени.

Применение

Укладка плитки	
Размер шва	
- 4 мм	прибл. 1900 г/м ²
- 6 мм	прибл. 2300 г/м ²
- 8 мм	прибл. 3200 г/м ²
- 10 мм	прибл. 3800 г/м ²
Затирка	
- средняя мозаика 5 × 5 см (ширина шва 3 мм, глубина шва 5 мм)	прибл. 1000 г/м ²
- плитка 20 × 20 см (ширина шва 5 мм, глубина шва 8 мм)	прибл. 700 г/м ²
- полностью глазурованная плитка 30 см x 60 см (ширина шва 4 мм, глубина шва 8 мм)	прибл. 300 г/м ²
Рабочая температура (нанесения)	Минимум от +10°C до +25°C (температура материала основания)
Рабочее время*	прибл. 45 минут
Время открытой выдержки*	прибл. 60 минут
Возможность промывки плитки*	прибл. 60 минут
- возможность затирать швы на стенах через	прибл. 4 часа
- возможность ходить/затирать швы на полу через	прибл. 16 часов
- возможность ходить через	прибл. 16 часов
- может подвергаться воздействию воды/химических веществ через	прибл. 3/7 дней
Термостойкость	от -20°C до +80°C
Толщина клеевого слоя	от 1 мм
Ширина шва	от 1 до 20 мм

* При температуре +23°C и относительной влажности 50%. Более высокие температуры вызывают уменьшение данных временных параметров, а более низкие – увеличение.

ПОДГОТОВКА ПОВЕРХНОСТИ

■ Укладка плитки

Поверхность основания должна быть чистой, сухой, ровной и способной выдерживать нагрузки. Удалите остатки масла и воска, химических веществ и любых других остатков, которые могут ухудшить испарение.

Остаточная влажность цементных стяжек не должна превышать 4%. Не производить укладку, если в подложке присутствует идущая снизу сырость.

■ Затирка швов

Швы должны быть чистые, сухие и не содержать смазки и пыли. После укладки плитки начисто расшейте швы. Строительный раствор или плиточный клей должны быть полностью отверждены.

ПОРЯДОК ПРИМЕНЕНИЯ PCI DURAROX PREMIUM

При работе с материалом используйте защитные перчатки и средства защиты глаз!

■ Приготовление смеси PCI Durarox Premium

Добавьте отвердитель к базовому компоненту (смоле) и перемешивайте не менее 3 минут до образования однородного цвета смеси. Для перемешивания используйте подходящую лопастную насадку (например, типа WK 70 или WK 90 от компании Collomix), присоединенную к низкооборотной бесступенчатой электродрели (скорость до прибл. 300 об/мин). Перелейте приготовленную смесь в чистое ведро и тщательно перемешайте.

■ Укладка плитки

1. Нанесите на сдир тонкий первый слой материала на основание с помощью удерживаемого под углом шпателя; первый слой покрытия (намет) облегчает дальнейшее нанесение.

2. Нанесите PCI Durarox Premium с помощью зубчатого шпателя. Если для укладки мозаики требуется белый цвет, мы рекомендуем смешать PCI Durarox NT с кварцевым песком BCS 412 (прибл. 5.5 кг). Консистен-

цию можно регулировать путем изменения количества добавленного кварцевого песка.

Наносите только такое количество материала, которое можно будет покрыть керамической плиткой в течение времени открытой выдержки клея.

3. Расположите плитки и отрегулируйте их в правильном положении. Тяжелые плитки и каменные плиты необходимо поддерживать снизу для компенсации их веса, пока не произойдет отверждение клея.

■ Затирка плитки

1. Влажная затирка

Нанесите раствор смешанной эпоксидной смолы на покрытие с помощью резинового затирочного шпателя (гладилки). Растирайте раствор шпателем диагональными движениями.

2. Промывка затертых покрытий

2.1. По прошествии прибл. 10–45 минут, сделайте первую промывку покрытия небольшим количеством теплой воды (комнатной температуры, не горячей!) используя гладилку с губчатым покрытием. Промывку осуществляйте круговыми движениями.

2.2. Удаляйте излишки материала с помощью губчатой гладилки, регулярно промывайте губку.

2.3. Время окончания промывки покрытия зависит от температуры окружающей среды. В случае нормальной комнатной температуры (около 20°C), промывку покрытия можно продолжать до истечения 75 минут после замешивания смеси. Для промывки используйте гладилку с губчатым покрытием. Регулярно промывайте губку. При более низких температурах время промывки покрытия увеличивается. Следует регулярно менять промывочную воду, прибл. каждые 5–10 м².

Мы рекомендуем производить проверку поверхностей на чистоту (в тот же день, сразу после высыхания), и при необходимости повторять процесс очистки.

2.4. После отверждения затирки сильные загрязнения следует очищать с помощью специального эпоксидного очистителя от компании PCI (PCI Spezial-Reiniger Epoxi).



Откройте комплект PCI Durarox Premium (2 кг) и достаньте баночку со вторым компонентом (отвердителем).

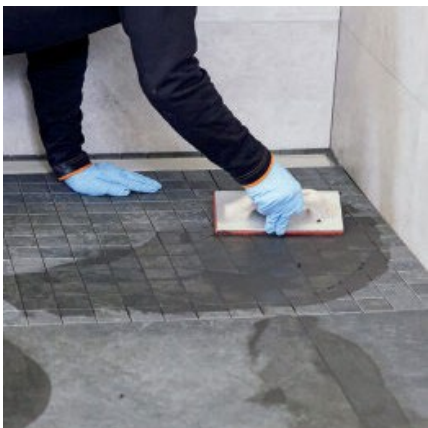


Добавьте отвердитель к базовому компоненту (смоле).



Тщательно перемешайте. Затем перелейте материал в другой контейнер и тщательно перемешивайте до образования однородной смеси.

Техническое описание материала
PCI Durapox® Premium



Для нанесения PCI Durapox Premium в швы используйте затирочный шпатель (гладилку) из твердой резины.



Затертую поверхность можно промывать приibl. через 10–45 минут.



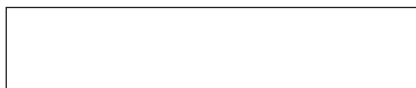
Удалите оставшуюся пленку и промойте поверхность гладилкой с губчатым покрытием.



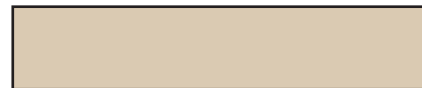
Важно регулярно менять промывочную воду (приibl. каждые 5–10 м²).

ЦВЕТА

Возможны небольшие вариации цвета из-за печати.



01 Бриллиантовый белый (Brilliant white)



02 Багамовый бежевый (Bahamabeige)



03 Карамельный (Caramel)



05 Коричневый (Midbrown)



16 Серебристо-серый (Silver grey)



19 Базальтовый (Basalt)



21 Серый (Grey)



22 Песочно-серый (Sand grey)



23 Светло-серый (Light grey)



31 Цементно-серый (Cement grey)



40 Черный (Black)



41 Темно-коричневый (Dark brown)



47 Антрацитовый (Anthracite)



49 Светло-коричневый (Light brown)



50 Красно-коричневый (Redbrown)

ХИМИЧЕСКАЯ СТОЙКОСТЬ (ПЕРИОД ИСПЫТАНИЯ: 500 ЧАСОВ ПРИ +20°C)

	Концентрация (вес. %)			Концентрация (вес. %)	
Неорганические кислоты			Топливо, масла		
Фосфорная кислота	до 50%	+	Бензин неэтилированный (бессвинцовый)		+
Азотная кислота	до 20%	+ (потускнение)	Бензин этилированный		+
Соляная кислота	до 37%	+	Высокосортное топливо		+
Серная кислота	до 70%	+ (потускнение)	Дизельное топливо		+
			Биодизельное топливо		+
			Авиационное топливо		+
Органические кислоты (потускнение или образование пятен, изменение окраски)					
Муравьиная кислота	до 5%	(+)	Моторные масла		+
Борная кислота	до 10%	+	Легкое дистиллятное топливо (EL)		+
Уксусная кислота	до 10%	(+)	Тяжелое дизельное топливо, мазут		+
Молочная кислота	до 10%	(+)	Нефть парафинового основания (парафиновое масло)		+
Щавелевая кислота	до 10%	+	Гидравлическое масло		+
Винная кислота	до 25%	+	Силиконовое масло		+
Лимонная кислота	до 10%	+	Пищевое масло		+
			Скипидарное масло		+
Щелочи					
Аммиак (водный р-р)	до концентр. раствора	+	Растворители		
Раствор гидроксида кальция (гашеная известь)	до 20%	+	Ацетон		(+)
Хлорный отбеливатель	до концентр. раствора	+	Бутанол		(+)
Раствор едкого калия (KOH)	до 50%	+	Этиловый спирт		(+)
Раствор едкого натра (NaOH)	до 50%	+	Изопропиловый спирт		(+)
			Нефтяной эфир (Petrol ether)		(+)
			Формальдегид		+
			Ксилол		(+)
Раствор хлорида алюминия	до 30%	+	Этилацетат (Ethyl acetate)	до 20%	(+)
Раствор сульфата алюминия	до 40%	+	Петролейный эфир (Petroleum ether)		(+)
Раствор хлорида аммония	до 10%	+			
Раствор карбоната аммония	до 50%	+	Прочее		
Раствор нитрата аммония	до 50%	+	Кислотный очиститель для бассейнов (Witty Pool Red SE)		+
Раствор сульфата аммония	до 50%	+	Коррозионная для бетона вода		+
Раствор хлорида бария	до 40%	+	Пиво		+
Раствор хлорида кальция	до 40%	+	Напиток Coca-Cola		+
Раствор нитрата кальция	до 50%	+	Дибutilфталат (Dibutylphthalate)		+
Раствор сульфата железа	до 30%	+	Проявляющий раствор		+
Раствор карбоната калия	до 20%	+	Глицерин		+
Раствор перманганата калия	до 5%	+ (потускнение)	Молочная сыворотка		+
Солевой раствор (NaCl)	до насыщения	+	Пероксид водорода	до концентр. раствора	+
Раствор сульфата меди	до 15%	+			
Раствор тиосульфата натрия	до 20%	+			
Раствор хлорида цинка	до 50%	+			
Солевой раствор (рассол)		+			

+ = стойкий

(+) = кратковременная стойкость – = нестойкий

ВНИМАНИЕ

- **Только для профессионального/ промышленного использования!**
- При работе с материалом используйте соответствующие защитные перчатки и средства защиты глаз/лица. Контакт материала с незащищенной кожей может вызвать ожоги и сенсбилизацию. Одобренные типы защитных перчаток: Camatril 730/ нитриловые перчатки толщиной 0,4 мм производства компании Kächele-Cama Latex GmbH. Approved gloves are e.g. Camatril 730 / nitrile glove 0.4mm by Kächele-Cama Latex GmbH. Максимальное время использования данных перчаток при работе с эпоксидными смолами составляет 8 часов.
- Не наносить на поверхности, температура которых составляет ниже +10°C.
- Оптимальная температура для затирки с помощью PCI Durarox Premium составляет +20°C.
- Тщательно очистите бассейн перед наполнением, при необходимости продезинфицируйте. Для первых обработок используйте более высокое содержание хлора.
- **В соответствии со стандартом DIN 19643–1, для создания идеальных гигиенических условий важно обеспечить надлежащую дезинфекцию и очистку воды в бассейне. Необходимо обеспечить правильную очистку покрытий бассейна.**
- При укладке плитки вне помещений, в плавательных бассейнах, окаймлениях бассейнов, а также в случае экстремальных требований к напольным покрытиям, необходимо обеспечить наличие подстилающего покрытия для всей укладываемой поверхности. Для правильной укладки стеклянной мозаики необходимо, чтобы основание было ровным и без неоднородностей.
- Необходимо полностью расчистить швы от всех остатков строительного раствора до его отверждения, чтобы обеспечить надлежащую, без пятен, затирку мозаичной плитки.
- Укладку и затирку полупрозрачной или прозрачной мозаики следует производить с помощью PCI Durarox Premium.
- Для укладки мозаики в белом цвете: мы рекомендуем смешать PCI Durarox NT с кварцевым песком BCS 412 (прибл. 5.5 кг). Консистенцию можно регулировать путем изменения количества добавленного кварцевого песка.
- В соответствии со стандартами по гидроизоляции, PCI Durarox Premium не является заменой требуемых мер по обеспечению гидроизоляции.
- Используйте небольшое количество воды для проведения очистки. Не сливайте использованную воду в канализацию. Необходимо тщательно производить окончательную зачистку, чтобы удалить оставшуюся прозрачную и едва видимую во влажном состоянии пленку, в противном случае, при дальнейшем использовании покрытия возможно его сильное загрязнение.
- Никогда не используйте воду, специальный эпоксидный очиститель (PCI Spezial-Reiniger Epoxi), спирты или другие жидкости для разбавления PCI Durarox Premium перед нанесением.
- Перед началом затирки оставьте швы по периметру и деформационные швы открытыми.
- Герметизируйте швы и соединения между керамикой, штукатуркой, бетоном, фитингами и трубопроводами, а также угловые и связующие соединения эластичным уплотнителем.
- Уплотнители при стандартном применении:
 - PCI Silcofug E,
 - PCI Silcoferm S.
- Уплотнители при воздействии химических веществ:
 - PCI Elritan 140.
- В продукте PCI Durarox Premium содержатся специальные пигменты. Перед началом затирки неглазурованной или противоскользкой плитки, проведите предварительное испытание затирки на отдельном участке (на предмет появления пигментных пятен).
- При использовании кислотосодержащих чистящих средств могут рано начать проявляться белые пятна.
- Для проведения повторной затирки, глубина швов должна составлять не менее 3 мм.
- Промывочную воду следует залить в бочки и оставить до образования осадка. Осажденную и отвержденную эпоксидную смолу можно утилизировать как строительный мусор.
- Подходящие для работы с продуктом инструменты можно приобрести, например, в компании Collomix GmbH.
- Мойте инструменты водой сразу же после использования. Избегайте разбрызгивания материала, работайте в защитных перчатках. Отвержденный продукт можно удалить только механическим способом (соскабливанием).
- Срок хранения: минимум 15 месяцев; хранить в сухом помещении, не содержать при температуре выше +30°C в течение длительного времени. Перед приготовлением смеси, растворите кристаллизованный базовый компонент (основу) в теплой воде (до прибл. + 50°C), затем тщательно перемешайте. Не замешивайте с отвердителем до охлаждения до комнатной температуры.

ИНФОРМАЦИЯ О БЕЗОПАСНОЙ ЭКСПЛУАТАЦИИ

Только для профессионального/ промышленного использования.

■ Базовый компонент (смола)

Содержит бисфенол-А-эпихлоргидриновую смолу (bisphenol-A-epichlorhydrin resin), бисфенол-F-эпихлоргидриновую смолу (bisphenol-F-epichlorhydrin resin), C12-C14-алкилоксиглицидиловый эфир (C12-C14-alkyloxy glycidyl ether).

Вызывает серьезное раздражение глаз. Вызывает раздражение кожи. Может вызвать аллергическую кожную реакцию. Токсично для водных организмов с долгосрочными последствиями.

Используйте защитные перчатки и средства защиты глаз/лица. Избегайте вдыхания паров. Не допускайте попадания в окружающую среду. Не выносите загрязненную рабочую одежду за пределы рабочего места.

ПРИ ПОПАДАНИИ В ГЛАЗА: осторожно промывайте глаза водой в течение нескольких минут. При использовании контактных линз, снимите их (если это возможно). Продолжайте промывать глаза. Если раздражение глаз не проходит: обратитесь в ТОКСИКОЛОГИЧЕСКИЙ ЦЕНТР или к врачу.

ПРИ ПОПАДАНИИ НА КОЖУ: промойте обильным количеством воды с мылом. **ПРИ ПРОЯВЛЕНИИ РАЗДРАЖЕНИЯ КОЖИ:** обратитесь за медицинской помощью / к врачу. Снимите всю загрязненную одежду и выстирайте ее перед повторным использованием. Утилизацию содержимого / контейнера производите в пункте сбора опасных или специальных отходов.

■ Отвердитель

Содержит изофорондиамин (isophorondiamine), (3-Аминопропил) триэтоксисилан ((3-Аминопропил) triethoxysilane), полиформальдегид (Formaldehyde Polymer) с N-(3-Аминопропил)-1,3-пропандиамином (N-(3-Aminopropyl)-1,3-propanediamine), N-(3-Аминопропил-N-додecilпропан-1,3-диамином (N-(3-Aminopropyl-Ndodecylpropan-1,3-Diamine).

Вызывает серьезные ожоги кожи и повреждения глаз. Может вызывать аллергическую кожную реакцию. Очень токсично для водных организмов. Токсично для водных организмов с долгосрочными последствиями. Избегайте вдыхания паров или аэрозолей. Работайте в защитных перчатках/одежде и средствах

защиты глаз/лица. Не допускайте попадания в окружающую среду. Не принимайте пищу, не пейте и не курите в процессе работы с данным продуктом. Не выносите загрязненную рабочую одежду за пределы рабочего места.

ПРИ ПОПАДАНИИ НА КОЖУ (или волосы): немедленно снимите всю загрязненную одежду. Промойте загрязненный участок кожи водой/ примите душ.

ПРИ ПОПАДАНИИ В ГЛАЗА: осторожно промывайте глаза водой в течение нескольких минут. При использовании контактных линз, снимите их (если это возможно). Продолжайте промывать глаза. Незамедлительно обратитесь в ТОКСИКОЛОГИЧЕСКИЙ ЦЕНТР или к врачу.

ПРИ ПРОГЛАТЫВАНИИ: прополоскать рот. НЕ вызывать рвоту.

ПРИ ВДЫХАНИИ: доставьте пострадавшего на свежий воздух, обеспечьте покой и комфортные условия для дыхания. Снимите всю загрязненную одежду и выстирайте перед повторным использованием. Хранить в закрытом помещении. Утилизацию продукта / тары производить в пункте сбора опасных или специальных отходов.

УСЛУГИ ДЛЯ АРХИТЕКТОРОВ И ДИЗАЙНЕРОВ

Проведение консультаций на рабочем месте, дополнительную информацию, сертификаты тестирования и описание образцов вы можете запросить у наших профессиональных консультантов.



zertifiziertes Qualitätssystem

Производитель
Компания PCI Augsburg GmbH,
Германия

Телефон: +49 (821) 59 01-0
www.pci-augsburg.de

Официальный поставщик в РФ
ООО «МБС Строительные системы»

Телефон: +7 (495) 225 6436
www.master-builders-solutions.ru

В связи с тем, что условия и области применения нашей продукции широко варьируются, данный листок технической информации предназначен для предоставления сведений общего характера. Приведенные здесь данные основаны на наших текущих знаниях и опыте. Заказчики не освобождаются от обязательств по проведению тщательной проверки пригодности продукции для предполагаемых целей, а также способов её применения. При намерении использовать нашу продукцию в областях, не указанных в листке технической информации (раздел «Области применения»), заказчику обязательно надлежит связаться со службой технической поддержки. Ответственность за использование продукта в не оговоренных в листке технической информации областях без предварительной консультации с компанией PCI, а также за возможный последующий ущерб возлагается исключительно на заказчика. Любые приведенные здесь описания,

чертежи, фотографии, данные, пропорции, весовые соотношения и т.п. могут быть изменены без предварительного уведомления и не являются согласованными договорными характеристиками продукта. Получатель нашей продукции обязан соблюдать имущественные права, а также действующие законы и постановления. Ссылки на торговые наименования продуктов других компаний не являются рекомендациями и не исключают использования аналогичных продуктов. Наша информация касается только характеристик наших продуктов и услуг и не содержит никаких гарантий. Претензии в отношении неполноты либо некорректности данных в наших листках информации принимаются только в случае преднамеренной или грубой небрежности, без ущерба для прав, вытекающих из законодательства об ответственности за качество выпускаемой продукции. Все транзакции осуществляются в соответствии с нашими Условиями продаж и поставок.

Любая последующая публикация заменяет настоящее издание.

Самая последняя версия всегда доступна в сети Интернет (www.master-builders-solutions.ru).